



HILLERØD  
KOMMUNE

# FRA UNG TIL VOKSEN – MED HANDICAP

En folder til dig, der har et betydeligt  
og/eller varigt fysisk eller psykisk handicap

## Indhold

Indhold .....	2
Indledning .....	3
At blive voksen .....	4
Uddannelse .....	5
Arbejde og forsørgelse .....	7
Bolig .....	9
Personlig støtte og hjælpemidler .....	10
Særligt til dine forældre .....	12
Hvem er hvem i Hillerød Kommune .....	15
Kontaktoplysninger .....	16

## Indledning

Når du fylder 18 år, er du i lovmæssig betydning voksen. Det betyder, at kommunens sagsbehandling sker efter de regler, der gælder for voksne. Derfor vil der være forhold, der ændrer sig, og som du skal være opmærksom på.

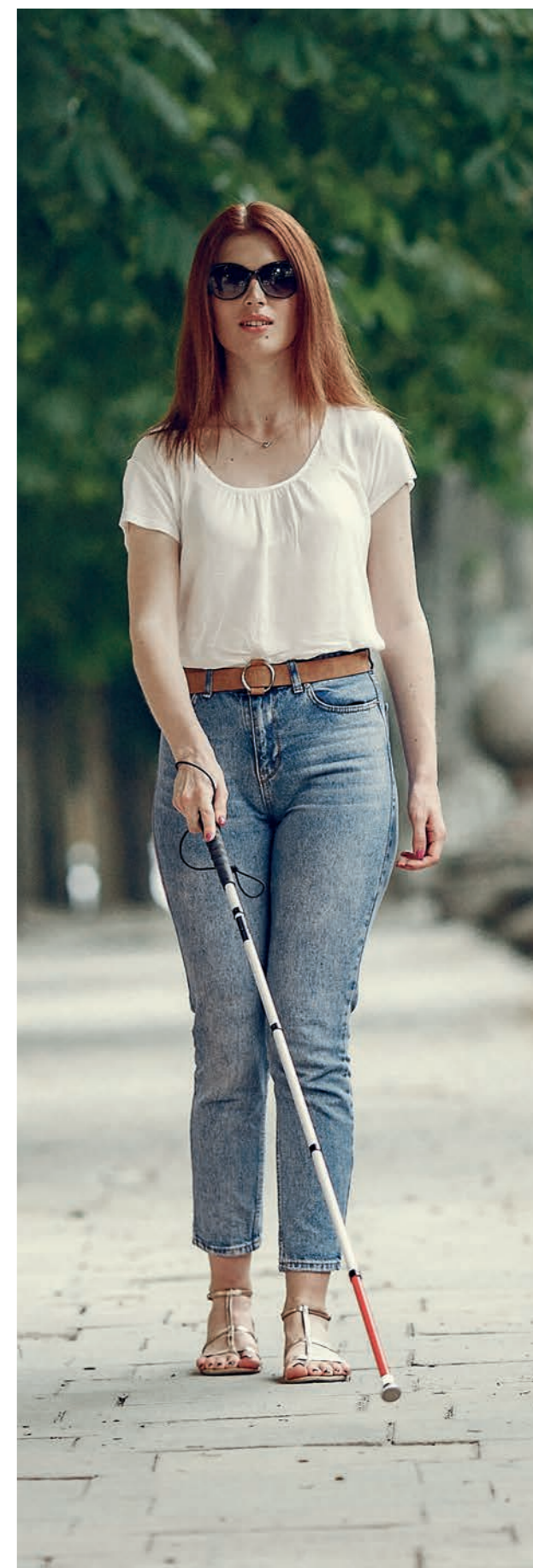
I denne folder beskrives:

- Hvad du og dine forældre skal være opmærksomme på
- Hvordan Hillerød Kommune kan støtte dig i overgangen fra ung til voksen

Denne folder beskriver nogle af de tilbud, som kan være relevante for dig og som du måske kan være berettiget til.

Du skal være opmærksom på, at muligheden for at få et tilbud kan være afhængig af dit funktionsniveau og behov for støtte og kræver derfor en individuel vurdering for hvert tilbud.

Du skal også være opmærksom på, at der vil være forskellige sagsbehandlingstider for de enkelte tilbud.







## At blive voksen

Når du fylder 18 år, sker vurdering og bevilling af støtte til dig efter de regler, der gælder for voksne. Det vil betyde ændringer på en lang række områder:

- Alle de ydelser, du har modtaget i Familie og Sundhed stopper som udgangspunkt, når du fylder 18 år. På særlige områder kan der dog være mulighed for efterværn. Ydelser vedr. hjælpemidler påvirkes ikke af, at du fylder 18 år.
- Du er myndig og er ikke længere omfattet af dine forældres forsørgelsespligt. Det har betydning for din økonomi – og kan også have betydning for dine forældres økonomi.
- Kommunen vil som udgangspunkt fokusere på dine forhold og behov – og ikke længere se på din families samlede situation.
- Dine forældre vil ikke længere være parter i din sagsbehandling. Hvis du ønsker, at dine forældre stadig skal medvirke, skal du give dem fuldmagt til det.
- Du vil som udgangspunkt blive kontaktet af kommunen via digital post. Det er muligt at søge om fritagelse fra digital post, ligesom du har mulighed for at give læseadgang til en af dine nærmeste.

Hvis du har en betydelig nedsat funktionsevne, er der mulighed for at søge et værgemål. Råd, vejledning og ansøgning om værgemål kan ske ved henvendelse til Familieretshuset: <https://familieretshuset.dk/vaergemaal/vaergemaal>.

Vær opmærksom på, at man tidligst kan ansøge om værgemål 4 mdr. før den unge fylder 18 år.

Du har altid mulighed for at vælge en partsrepræsentant eller bisidder. Mere information om bisidder og partsrepræsentant findes ved at gå ind på Patienthåndbogen på [www.sundhed.dk](http://www.sundhed.dk)

### Særligt til forældre

Som forælder skal du være opmærksom på, at tilskud som f.eks. tabt arbejdsfortjeneste og lignende stopper fra og med den dag, den unge fylder 18 år. Hvis du som forælder ikke har et arbejde og har brug for at søge om kontanthjælp, skal du kontakte Jobcenter Hillerød. Jobcentret hjælper ledige over 30 år med job og uddannelse.

## Uddannelse

Ungdommens Uddannelsesvejledning (UU) tilbyder vejledning om uddannelse og job til alle unge i Hillerød Kommune indtil du har gennemført en ungdomsuddannelse eller til det 25. år

Hvis du har behov for vejledning vedr. valg af uddannelse eller har andre spørgsmål omkring uddannelse og job, kan du kontakte en UU-vejleder.

UU-vejlederen kan også hjælpe dig med at udarbejde en realistisk uddannelsesplan og støtte dig i at følge den. Du kan finde din vejleder her: [www.minvejleder.dk](http://www.minvejleder.dk)

### SU

Hvis du starter på en SU-berettiget ungdomsuddannelse, vil du være berettiget til SU på almindelige vilkår fra det 18. år. Du kan få nærmere oplysninger hos SU-styrelsen [www.su.dk](http://www.su.dk) eller på din skole.

### Handicaptillæg (videregående uddannelser og erhvervsuddannelser)

På alle SU-berettigede, videregående uddannelser samt på alle erhvervsuddannelser kan studerende, der på grund af deres handicap ikke kan varetage et

studiejob, søge et såkaldt handicaptillæg – ud over den almindelige SU.

Du kan få nærmere oplysninger hos SU-styrelsen [www.su.dk](http://www.su.dk)

Bemærk, at handicaptillæg kun gælder videregående uddannelser og erhvervsuddannelser – ikke ungdomsuddannelser som HF, STX, HHX og HTX.

### Støtte på uddannelsesstedet

Hvis du har behov for støtte i forbindelse med din ungdomsuddannelse eller videregående uddannelse, så er det som udgangspunkt din uddannelsesinstitution, du skal henvende dig til.

### Eksempler på støttemuligheder er:

- hjælpemidler til fx ordblindhed, synshandicap mm.
- praktisk hjælp
- specialpædagogisk støtte
- støtte til gennemførelse af studie



## Forberedende grunduddannelse (FGU)

FGU er for unge under 25 år som ikke har gennemført en ungdomsuddannelse, men som har brug for at blive klar personligt, socialt eller fagligt til at kunne søge ind på en ungdomsuddannelse eller få et arbejde, og som kan gå i skole 32 timer.

Hvor længe du kan gå på FGU afhænger af dine mål, forudsætninger og behov – normalt afslutter man dog senest efter 2 år. Du modtager skoleydelse, mens du går på et FGU forløb.

På FGU'en kan man følge tre spor: Almen Grunduddannelse (AGU), Produktionsgrunduddannelsen (PGU), og Erhvervsgrunduddannelsen (EGU).

Den almene grunduddannelse (AGU) er for dig, der gerne vil forbedre dig i et eller flere boglige fag for at søge ind på en ungdomsuddannelse.

Produktionsgrunduddannelsen (PGU) er for dig, der godt kan lide praktisk arbejde, men også gerne vil forbedre dig i dansk og matematik. Undervisningen foregår på et af skolens værksteder.

På erhvervsgrunduddannelse (EGU) er du brancheafklaret og i praktik i en virksomhed det meste af tiden og lærer at indgå i dagligdagen på en almindelig arbejdsplads. EGU veksler mellem virksomhedspraktik og skoleforløb, hvor du får undervisning, der er relevant for din praktik.

Det er din uddannelsesvejleder som vurderer, om du er i målgruppen for et FGU forløb og indstiller i samarbejde med dig til FGU skolen.

### Info

Du kan finde din vejleder her:  
[www.minvejleder.dk](http://www.minvejleder.dk)

Du kan læse mere om FGU og værkstederne på FGU Nordsjællands hjemmeside:  
[www.fgu-ns.dk](http://www.fgu-ns.dk)

## STU-uddannelse for unge på 16-25 år med særlige behov

Udgangspunktet er altid, at du skal kunne gennemføre en ordinær ungdomsuddannelse eller få et ordinært arbejde, evt. med støtte. Vi vil derfor altid afdække alle muligheder for at du kan gennemføre en ordinær ungdomsuddannelse som det første. En ordinær ungdomsuddannelse giver desuden adgang til videregående uddannelser.

Hvis det ikke på nogen måde er muligt for dig at gennemføre en ungdomsuddannelse, kan du måske være i målgruppen for en Særligt Tilrettelagt Uddannelse (STU). Et STU-forløb varer tre år og er ikke en kompetencegivende uddannelse, dvs. uddannelsen giver ikke adgang til hverken en ungdomsuddannelse eller videregående uddannelse, men klargør dig til et selvstændigt voksenliv.

Det er en vejleder fra Hillerød Uddannelses- og Vejledningscenter, der i samarbejde med dig skal lave en indstilling til STU. Derefter vil et visitationsudvalg i Hillerød Kommune tage stilling til, om du kan bevilliges et STU-forløb.

Hvis du ønsker at vide mere om STU, kan du læse mere på Undervisningsministeriets hjemmeside; [www.uvm.dk/saerligt-tilrettelagt-ungdomsuddannelse/maalgruppe-og-optagelse](http://www.uvm.dk/saerligt-tilrettelagt-ungdomsuddannelse/maalgruppe-og-optagelse) eller du kan kontakte STU vejlederen hos Hillerød Uddannelses- og Vejledningscenter.

## Arbejde og forsørgelse

Når du fylder 18 år, skal du som udgangspunkt forsørge dig selv. Hvis du har særlige behov, kan du være berettiget til en ydelse alt efter din situation.

### Arbejde

Hvis du har en funktionsnedsættelse, som er en hindring for at få eller fastholde et arbejde eller en uddannelse, kan du kontakte Hillerød Uddannelses- og Vejledningscenter, som kan vejlede dig om bl.a. handicapkompenserende ydelser.

### Uddannelseshjælp

Det kan være, at du er berettiget til uddannelseshjælp. Uddannelseshjælp er for unge under 30 år uden en erhvervskompetence-givende uddannelse. Hvis du vil søge om uddannelseshjælp skal du søge

via et online ansøgningskema, som du kan finde på [www.borger.dk](http://www.borger.dk). Når du har sendt ansøgningen, sender Hillerød Kommune dig et brev, som bliver sendt til din e-boks eller digitale postkasse. Det er vigtigt, at du tjekker din e-boks eller digitale postkasse hyppigt. Så snart du modtager brevet, skal du gøre de ting, som er beskrevet i brevet.

Hvis du får bevilliget uddannelseshjælp, skal du samarbejde med Hillerød Uddannelses- og Vejledningscenter om dine muligheder og uddannelsesplaner.

### Førtidspension

Hvis din arbejdsevne vurderes at være nedsat til en ubetydelighed i ethvert erhverv, og alle behandlingsmuligheder er udtømte, kan din sag overgå til behandling efter reglerne om førtidspension.







## Beskyttet beskæftigelse

Hvis du har en betydelig funktionsnedsættelse og ikke kan opnå beskæftigelse på anden vis, herunder f.eks. skånejob, kan du være berettiget til beskyttet beskæftigelse.

I valget af tilbud inddrager vi både dine egne ønsker og sagsbehandlerens faglige vurdering.

Du får en såkaldt arbejdsdusør, som er bestemt af Socialministeriets bekendtgørelse. Dusøren vil være afhængig af fremmødte antal timer. Hvis du har fået bevilliget førtidspension, vil du modtage førtidspension ved siden af arbejdsdusøren ved den beskyttede beskæftigelse.

Hvis du allerede har en sagsbehandler hos Hillerød Kommune, skal du kontakte denne for at høre mere. Hvis du ikke i forvejen har en sagsbehandler, kan du kontakte Socialfaglig enhed for yderligere information.

## Aktivitets- og samværstilbud samt klub/fritidstilbud

Hvis du har en betydelig nedsat fysisk eller psykisk funktionsevne og har behov for socialt samvær og aktivitet i fællesskab med andre, kan du være berettiget til et aktivitets- og samværstilbud eller et klub/fritidstilbud.

I tilbuddet kan du udfolde dig sammen med andre og deltage i et socialt fællesskab.

Formålet er at opretholde eller forbedre dine personlige færdigheder i samvær med ligesindede.

Hvis du allerede har en sagsbehandler hos Hillerød Kommune, skal du kontakte denne for at høre mere om tilbuddene. Hvis du ikke i forvejen har en sagsbehandler, kan du kontakte Socialfaglig enhed for yderligere information.

## Bolig

Når du flytter hjemmefra, skal du som udgangspunkt selv skaffe dig en bolig.

Du skal selv sikre, at du har mulighed for økonomisk at bo i din bolig, ligesom du selv skal sørge for møbler og andet boliginventar.

### Boligstøtte

Hvis du lejer en lejlighed på normale vilkår, kan du søge boligstøtte. Boligstøtte er afhængig af din indkomst og af huslejens størrelse.

På [www.borger.dk](http://www.borger.dk) kan du læse mere om ordningen, undersøge hvor meget du kan få i boligstøtte samt ansøge digitalt.

Boligstøtte administreres af Udbetaling Danmark.

### Indskud til almennyttig bolig

Hvis du ikke har penge til et indskud i en almennyttig bolig, har du mulighed for at søge om et lån til indskud – også kaldet beboerindskudslån.

For at være berettiget til beboerindskudslån, skal visse betingelser være opfyldt.

Du kan søge beboerindskudslån og læse mere om krav, beløb og tilbagebetaling på [www.borger.dk](http://www.borger.dk).

### Boligindretning

Hvis du har et varigt fysisk eller psykisk handicap, kan du få hjælp til indretningen af din bolig, så din bolig passer bedre til dig og dine behov. Det kan fx være fjernelse af dørtrin, udvidelse af en dør, automatisk døråbner og lignende.

Hvis din nuværende bolig ikke kan ændres i tilstrækkelig grad, kan kommunen yde hjælp til at dække de udgifter, der er forbundet med at finde en ny og mere tilgængelig bolig til dig.

På baggrund af en konkret, individuel vurdering vil kommunen vurdere, om du er berettiget til hjælp til boligindretning.

Hvis du er i målgruppen for støtte til boligindretning, kan du kontakte Visitation og Hjælpe midler hos Hillerød Kommune.

## Botilbud

Hvis du har en betydelig nedsat funktionsevne og samtidig har et behov for omfattende hjælp til almindelige daglige funktioner, kan du være berettiget til et botilbud.

Der findes mange forskellige typer af botilbud. Måske bor du allerede i et botilbud, som ikke kan fortsætte, når du fylder 18 år. I forbindelse med din overgang fra ung til voksen vil vi hjælpe dig med at finde ud af hvilket tilbud, der passer til dig.

Hvis du er i målgruppen for et botilbud efter du er fyldt 18 år, skal du kontakte din nuværende sagsbehandler hos Hillerød Kommune for mere information.

## Aflastning/afløsning

Hvis dine forældre er bevilget støtte i hjemmet, afløsning eller aflastning, skal I være opmærksomme på, at dette som udgangspunkt stopper, når du fylder 18 år.

Hvis du fortsat bor sammen med dine forældre eller andre nære pårørende efter du fylder 18 år, som i dagligdagen passer og plejer dig grundet dine støttebehov, kan dine pårørende søge om aflastning/afløsning.

Bevilling af aflastning/afløsning sker på baggrund af en individuel, konkret vurdering af dine pårørendes behov.

Hvis du er i målgruppen aflastning efter du er fyldt 18 år, skal du kontakte din nuværende sagsbehandler hos Hillerød Kommune for mere information.

# Personlig støtte og hjælpemidler

## Mentor

Hvis du har væsentlige udfordringer med at følge din uddannelse eller passe dit job, kan du være berettiget til mentorordning. Mentorordningen har til formål at støtte dig i at gennemføre en uddannelse eller blive i jobbet.

Du kan få mere information om mentorordningen hos Hillerød Uddannelses- og Vejledningscenter.

## Socialpædagogisk støtte

Hvis du har en betydelig nedsat fysisk eller psykisk funktionsevne eller særlige sociale problemer, som begrænser dine muligheder for at leve et selvstændigt liv, kan du være berettiget til socialpædagogisk støtte.

Den socialpædagogiske støtte kan være vejledende, udviklende og rehabiliterende og skal understøtte din udvikling eller vedligeholde dit funktionsniveau.

Støtten skal føre til, at du opnår et mere selvstændigt liv, så du bliver mest mulig uafhængig af støtte og andres hjælp.

## Ledsageordning

Hvis du på grund af dit funktionsniveau ikke kan færdes alene, kan du være berettiget til en ledsageordning.

Ledsageordningen skal give personer, som på grund af nedsat fysisk eller psykisk funktionsnedsættelse ikke kan færdes alene, mulighed for selvstændighed, valgfrihed og ansvar for egen tilværelse.

Ledsageordningen medvirker til, at du kan deltage i kulturelle og sociale aktiviteter uden for hjemmet uden at skulle bede familie eller venner om hjælp.

Ledsageordningen er ikke det samme som socialpædagogisk støtte og bevilling sker på baggrund af en individuel, konkret vurdering af din funktionsnedsættelse og dine behov.

Du kan læse mere om mulighederne på [www.borger.dk](http://www.borger.dk).

## Personlig pleje og hjælp

Hvis du ikke selv kan klare din personlige pleje, kan du søge om støtte til det.

Støtte til personlig pleje kan foregå i dit eget hjem døgnet rundt, og kan bl.a. omfatte støtte til at blive vasket eller komme i bad, toiletbesøg, få hjælp til at få tøj af og på, anretning af mad eller støtte til at spise og drikke.

Når du er blevet visiteret til personlig pleje, skal du vælge, hvilken leverandør du ønsker at benytte. Du kan frit vælge mellem den kommunale hjemmepleje, en godkendt privat leverandør eller du kan selv udpege en person til at varetage den visiterede støtte i samarbejde med dig. Den sidste mulighed kalder vi for "selvvalgt hjælper". Den udpegede person skal godkendes og ansættes af Hillerød Kommune.

Hvis du søger støtte til personlig og praktisk hjælp, skal det først vurderes, om du vil have gavn af et rehabiliteringsforløb, hvor du med den rette støtte, træning og rådgivning kan blive i stand til at klare dig selv helt eller delvist.

Yderligere information kan du få ved at kontakte afdelingen for Visitation og Hjælpemidler hos Hillerød Kommune.

## Hjælpemidler

Der er mulighed for at søge om hjælpemidler og forbrugsgoder.

At du fylder 18 år har ingen betydning for allerede bevilgede hjælpemidler. Regler for hjælpemidler og forbrugsgoder er de samme for voksne som for børn.

Du kan læse mere om hjælpemidler på [www.hillerod.dk](http://www.hillerod.dk). Her finder du også ansøgningskemaer.

## Bil

Hvis du har en handicapbil, skal du overveje, om du fortsat ønsker at benytte bilen og overtage betaling af evt. billån.

Hvis du vil beholde bilen, overgår forpligtelsen til at betale afdrag på et evt. lån til dig, når du fylder 18 år.

Hvis du ikke vil beholde bilen, skal hele den resterende del af lånet indfries – også den del af lånet, der ellers ville have været afdragsfrit.

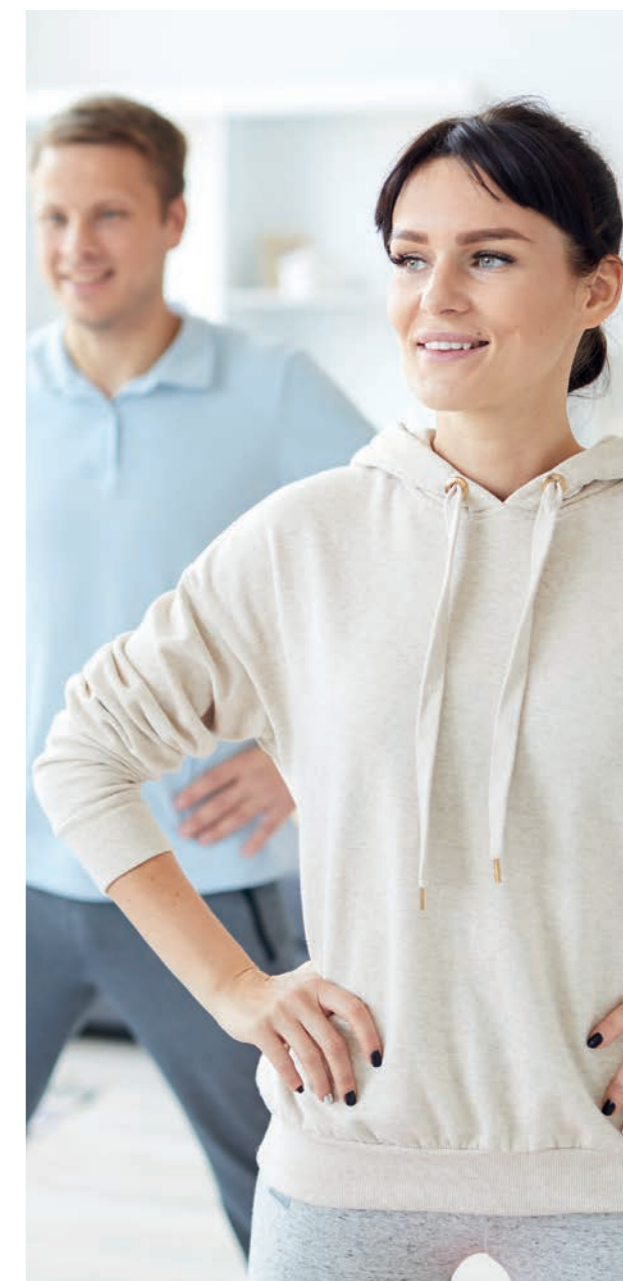
Hvis du ikke i forvejen har en handicapbil, men har brug for en som voksen, kan du søge om at få en handicapbil.

Du kan bl.a. få hjælp til:

- Støtte til køb af bil
- Særlig indretning
- Afgiftsfritagelse

Læs mere om støtte til bil på [www.hillerod.dk](http://www.hillerod.dk).

Her finder du også ansøgningskemaer.





## Særligt til dine forældre

Indtil nu har fokus ved vurderingen af støttebehov, foranstaltninger, osv. været på jer som familie. Men når den unge fylder 18, flytter dette fokus sig mod den unge. Hvor børne/ungerådgiveren tidligere har henvendt sig til jer som forældre, vil man fra det 18. år som udgangspunkt udelukkende drøfte den unges forhold med den unge selv, medmindre den unge ønsker jeres fortsatte medvirken og giver jer en skriftlig fuldmagt til at medvirke.

Vurdering og bevilling af støtte til den unge vil efter det 18. år også på en række områder ske efter andre regler. Som kommune vil vi være opmærksomme på, om der er behov for at beskikke en værge til den unge.

Men som forældremyndighedsindehavere har du/I også selv mulighed for at rette henvendelse til Familieretshuset for at søge om værgemål, eller for at få råd og vejledning om værgemålsreglerne.

Ved overgangen til voksenlivet skal du/I være opmærksomme på, at mange ydelser og foranstaltninger ophører, når den unge fylder 18 år.

Støtte til merudgifter skal nu bevilges efter voksenbestemmelsen, men det er ikke sikkert, at den unge kan få dækket de samme merudgifter som før. Vi ved godt, at det er her mange familier kan føle sig frustreret over de mange regler og kommende ændringer. Det er præcis alt dette, vi vil hjælpe jer med, og som vi sammen skal have styr på, inden den unges overgang til voksenområdet.

### Merudgifter

Hvis du som forælder eller værge har fået udbetalt et beløb til at dække nødvendige merudgifter i forbindelse med den unges handicap, skal du være opmærksom på, at dette beløb stopper fra og med den dag, den unge fylder 18 år.

Det er heller ikke længere muligt at søge om dækning af forældres nødvendige merudgifter, da det fremover er den unge selv, som skal søge om eventuel støtte efter de regler, der er gældende for voksne.

Hvis den unge vælger at søge om dækning af merudgifter fra det 18. år, skal I være opmærksomme på at merudgifterne skal være en direkte følge af den unges funktionsnedsættelse og der skal være tale om udgifter, som andre uden funktionsnedsættelse ikke har.

I kan læse mere om reglerne for merudgifter og se de gældende takster på [www.borger.dk](http://www.borger.dk).

### Tabt arbejdsfortjeneste

Hvis du som forælder eller værge har modtaget kompensation for tabt arbejdsfortjeneste, fordi du har passet den unge i hjemmet, skal du være opmærksom på, at denne kompensation stopper fra og med den dag, den unge fylder 18 år.

Hvis du som forælder eller værge har brug for at søge ydelser som f.eks. kontanthjælp og få hjælp til at komme i arbejde, kan du kontakte Jobcentret hos Hillerød Kommune. Jobcentret hjælper ledige over 30 år med job og uddannelse.

### Boligstøtte til forældre/værgen i lejebolig

Hvis du som forælder eller værge bor til leje og modtager boligstøtte, skal du være opmærksom på, at der kan ske ændringer i din boligstøtte, når den unge fylder 18 år. Dels vil den unge ikke længere tælle med som et hjemmeboende barn, dels vil den unges indtægt (f.eks. førtidspension, kontanthjælp, løn, skoleydelse eller lignende) tælle med i husstandens samlede indkomst, hvis den unge stadig bor hjemme.

Du kan beregne din boligstøtte på [www.borger.dk](http://www.borger.dk).

### Hvilke foranstaltninger ophører, når den unge fylder 18 år?

- Merudgifter til barnepige, rengøringshjælp, medicinudgifter, kost, tøj m.m.
- Tabt arbejdsfortjeneste.
- Aftastning.
- Ledsageordning.
- Praktiktilbud.
- Klub- og fritidstilbud.
- Anbringelse i plejefamilie eller på døgninstitution vil som udgangspunkt ophøre, når den unge fylder 18 år. Der vil dog et halvt år inden den unge fylder 18 år, blive taget stilling til, hvorvidt der er grundlag for at anbringelsen skal forlænges ud over det 18. år.







## Hvem er hvem i Hillerød Kommune

Hillerød Kommune er en stor kommune. Til højre beskriver vi kort de forskellige områder:

### Socialfaglig enhed

Socialfaglig enhed hører under Borger- og Socialservice og arbejder med voksne med betydelig og/eller varigt nedsat fysisk eller psykisk funktionsevne eller sociale problemer.

Socialfaglig enhed har fokus på hjælp til selvhjælp, så du kan blive så selvhjulpen som muligt i din hverdag og i dit liv.

### Hillerød uddannelses- og vejledningscenter (HUV)

HUV hjælper unge mellem 18-29 år, der står uden job eller uddannelse.

HUV hjælper med at finde arbejdspladser ud fra forskellige muligheder, ønsker og behov.

Det er også HUV, der afklarer om du kan få uddannelseshjælp, eller om du er i målgruppen for ressourceforløb, fleksjob eller førtidspension.

STU-vejleder i HUV behandler ansøgninger til den Særligt Tilrettelagte Ungdomsuddannelse (STU).

### Ungdommens uddannelses-vejledning (UU)

UU arbejder med at hjælpe unge mennesker under 25 år i uddannelse.

Allerede fra 8. klassetrin er man som ung tilknyttet en UU-vejleder. Denne følger dig frem til du er 25 år, eller til du har gennemført en ungdomsuddannelse.

UU-vejlederen hjælper dig med at lave uddannelsesplaner og følger op på planerne sammen med dig.

### Visitation og hjælpemidler

Visitation og hjælpemidler hjælper blandt andet med hjemmehjælp, hjælpemidler, handicapegnet bolig, handicapegnet bil mm.

### Familier og sundhed

Familier og Sundhed hjælper familier, børn og unge (op til 18 år) med forskellige typer af rådgivning og støtte.

Familier og Sundhed arbejder også med efterværn til de unge, som har brug for det.



# Kontaktoplysninger

Hillerød Kommune  
Trollesmindealle 27  
3400 Hillerød

Telefon: 72 32 00 00

## Åbningstider

Mandag – onsdag kl. 10-15  
Torsdag kl. 12-18  
Fredag kl. 10-13

## Telefontider

Mandag – onsdag kl. 10-14  
Torsdag kl. 12-17  
Fredag kl. 10-12

Hjemmeside: [www.hillerod.dk](http://www.hillerod.dk)

## Tjekpunktet

Du har mulighed for at møde op eller ringe til Tjekpunktet, hvis du er over 18 år og har udfordringer i forhold til at være socialt udsat, psykisk sårbar eller har en fysisk/psykisk funktionsnedsættelse.

Tjekpunktet kan tilbyde afklarende samtaler, rådgive bredt og evt. guide dig videre.

## Åbningstider

Mandag fra kl. 13-15  
Tirsdag fra kl. 13-15  
Onsdag fra kl. 13-15  
Torsdag fra kl. 16-18

Du har mulighed for at møde op eller ringe uden at have forudgående aftale.

Adresse: Slangerupgade 60, 3400 Hillerød.  
Telefon: 72 32 67 00.

Du kan læse mere om Tjekpunktet på Center for Udvikling og Støttes hjemmeside:  
<http://cus.hillerod.dk/tjekpunktet/>